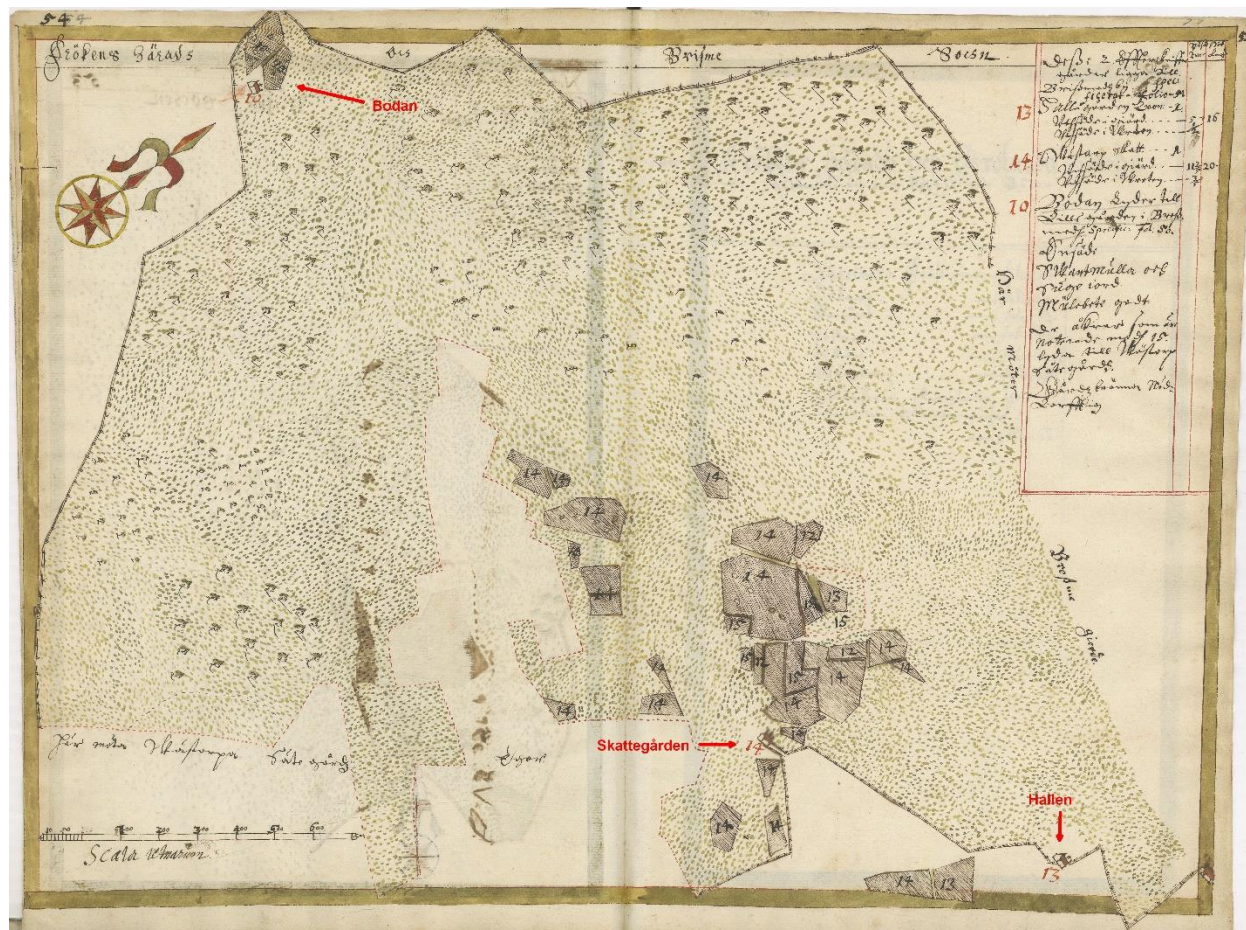


# KORTA BESKRIVNINGAR AV NÅGRA TORP I BRISMENE SOCKEN

1. BODAN / BODABACKEN
2. BROBACKEN
3. GUSTAFTORP / TORPET
4. HALLEBERG
5. KRÅKELED
6. KÄLLTORPET / GAMLA HÖGESLÄTT
7. HÖGESLÄTT (NYA)
8. LERÖN
9. SANDBACKEN
10. TORPET SKÖTTLÖCKA
11. SGOGSGLÄNTAN / ROSES

# Bodan / Bodabacken



**Bild 1:** Geometrisk kartan från 1645 över Skattegården (14) och Hallan (13). Observera norrpilen, kartan är vriden ganska mycket. Bodan syns längst uppe till vänster.

Text i kartan, bl.a.:

*Frökens häradh och Brisme sochn*

*Här möter Wästorpa Sättegårdz Egor.*

*Scala ulnarum (dvs alnar)*

*13 Hallegården crone 1*

*14 Wästorpa skatte 1*

*10 Bodan lyder till Lillegården i Breßmedh Specificerad Folio 50*

*De åkrar som är noterade medh 15. lyda till Wästorpa sättegårdh.*



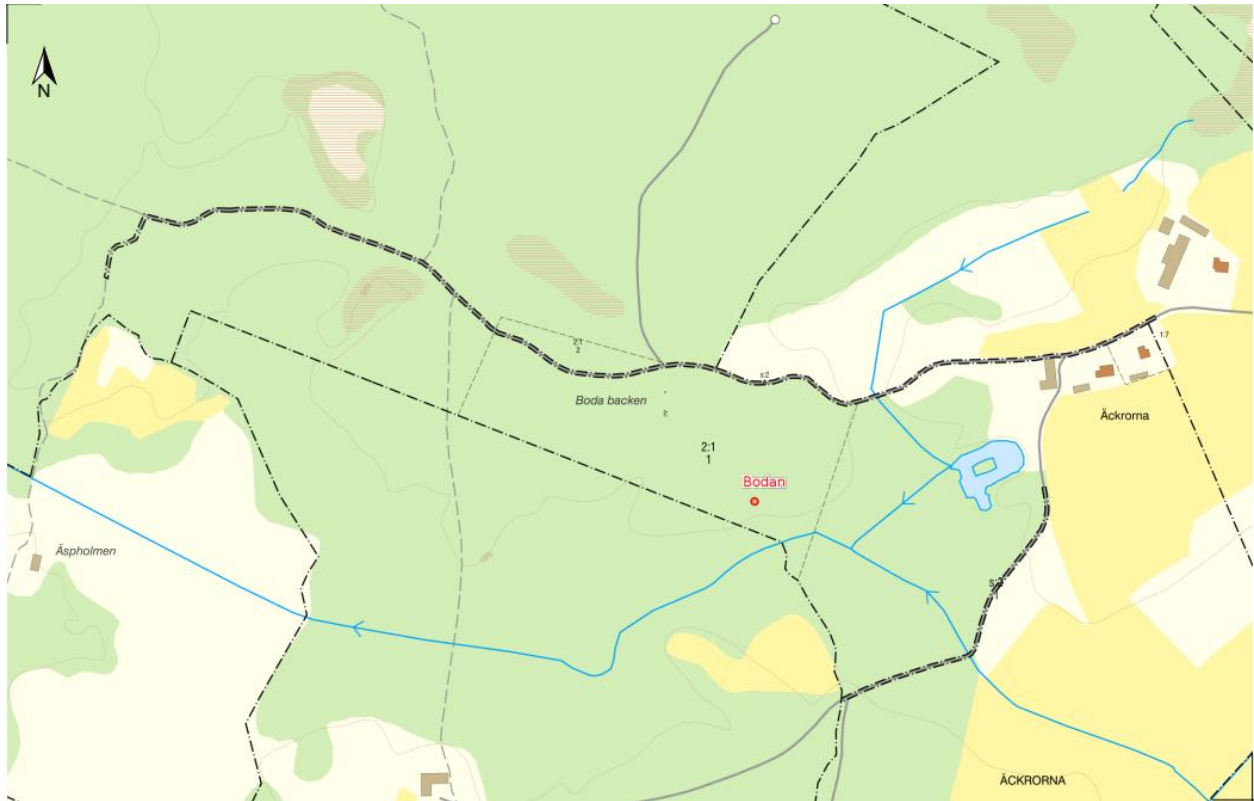


Bild 4: Ungefär här låg Bodan, ett torp under Lillegården.



Bild 5: Bodabacken (94 och 91) vid Storskiftet 1784 hör även efter skiftet till Lillegården, littra "K". Vägen mot Kristabro går norr om åkrarna precis som idag. Ytterligare en åker har tillkommit sedan 1600-talet, den östra. Inga hus finns med på kartan.

På storskifteskartan från 1784 ovan kan man se att Lillegården fortfarande ägde marken både före "k." och efter skiftet "K."



Bild 6: Bodabacken vid Laga Skifte. Ytterligare lite mer uppodlat.

Vid Laga Skifte övergick marken till Brismene Östergården 1<sup>5</sup>, Littra Fc på kartan.

Idag tillhör marken Hallan/Äckrorna.

# Brobacken

Torpet Brobacken under Västarp se karta nedan från Storskiftet 1784.

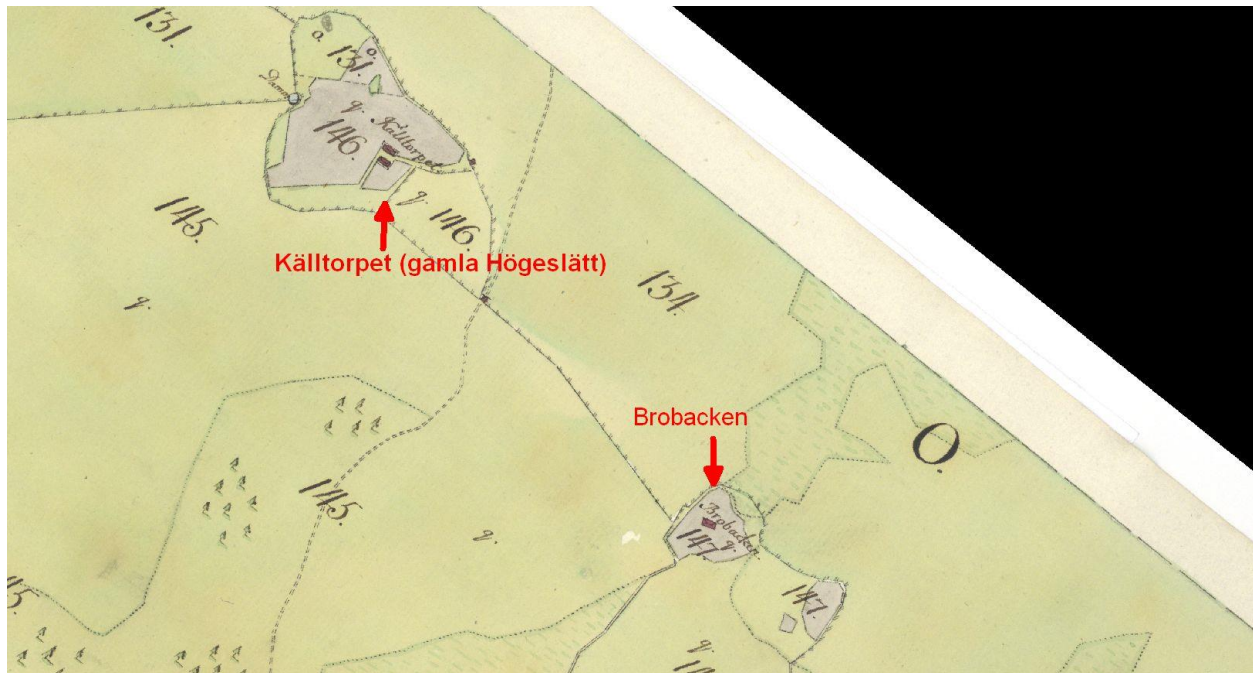


Bild 7: Källtorpet (gamla Högeslätt) och Brobacken vid Storskiftet. Lilla "q." anger att det tillhörde Västarp före skiftet. Det gjorde det även efter skiftet. "O." och "o." = Skattegårdens ägor

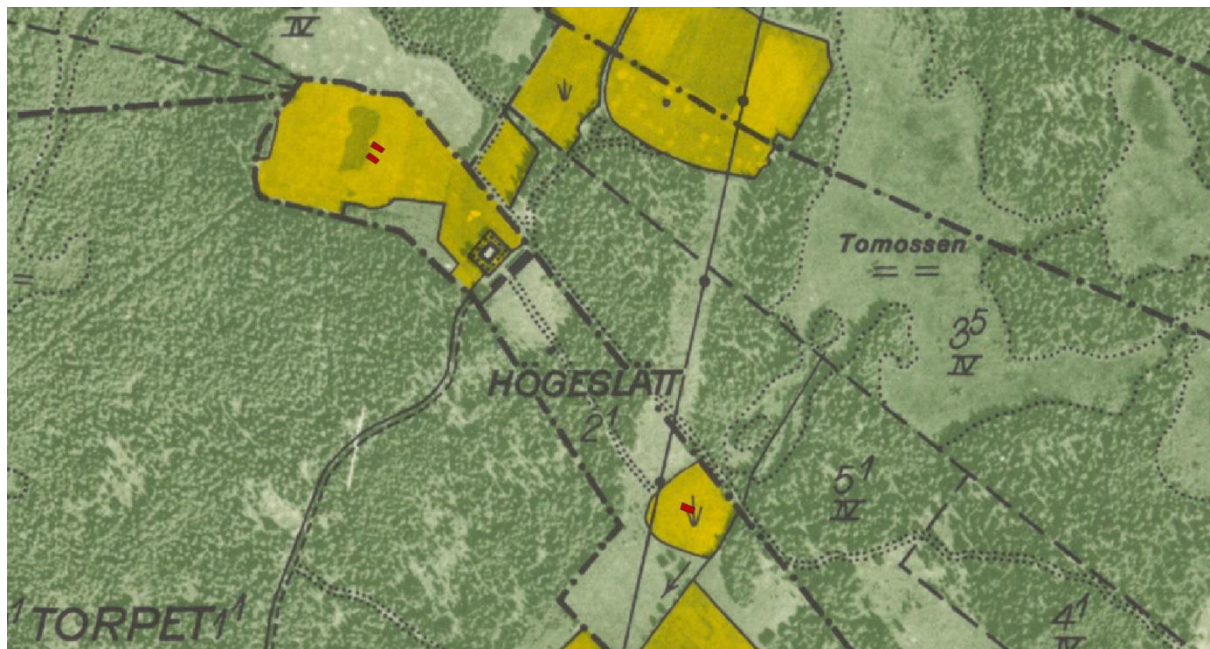


Bild 8: Husen vid Brobacken, nederst, samt Källtorpet, överst, vid Storskiftet markerade på Ekonomiska kartan från 1960-talet.

Vid Laga skifte finns inga hus kvar. Alla rester är borta eftersom husen låg mitt på nuvarande åker, se bilden ovan.



Bild 9: Brobacken låg på Västarp's ägor, senare Högeslätt's mark.

## Gustafstorp / torpet

Enligt storskifteskartan, ref [9], fanns två hus på Gustafstorp, beteckning P nedan. Eftersom de stod mitt ute i nuvarande åker finns inga rester kvar från dessa.

Här bodde bland många andra rättaren Joen Jönsson:

”1719 D. 1 April begr: Rättaren Joen Jönsson på torpet 62 år gl.”

Av Storskifteskartan framgår att gården Gustafstorp markerat med ”p.” (lilla p), innan skiftet hade marker utspritt på olika ställen. Till exempel hörde Karlshemmet till Gustafstorp samt även den nedre delen av Almenäså kern, se nedan.

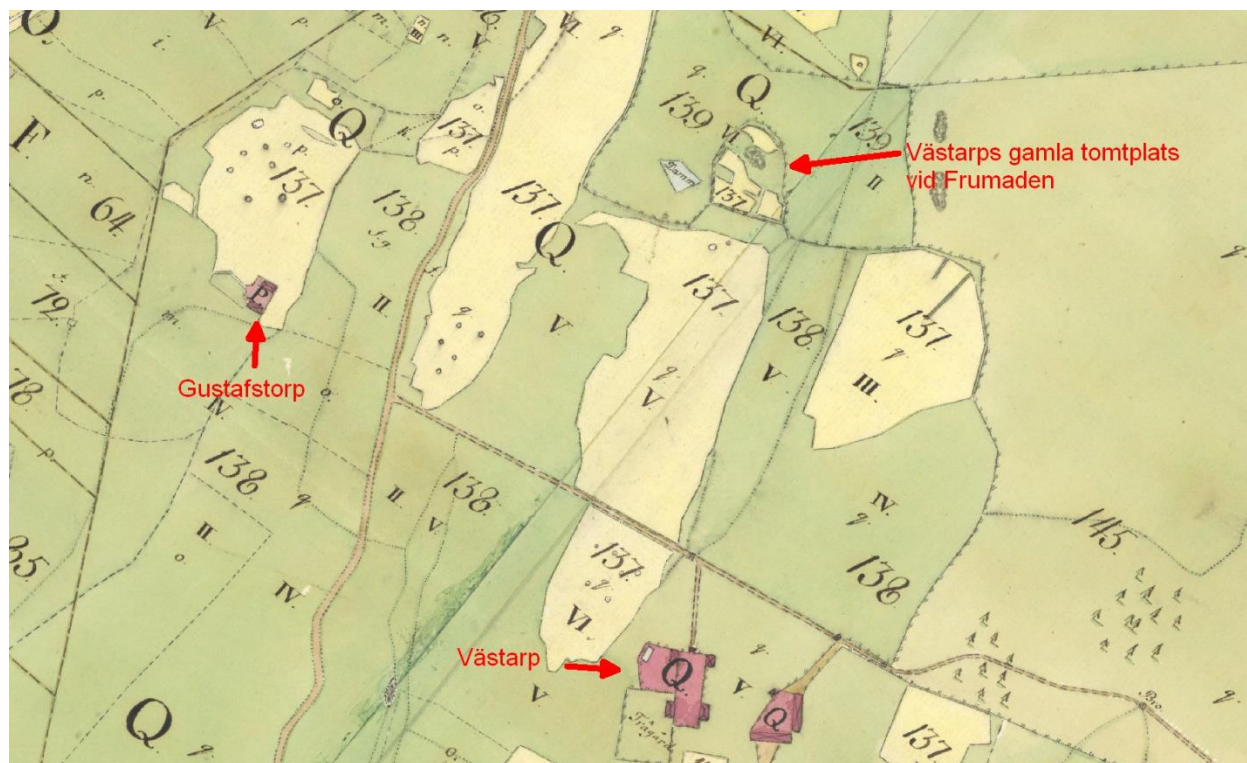


Bild 10: del av kartan från Storskiftet 1784. p/P = Gustafstorp, q/Q = Västarp, o/O = Skattegården.

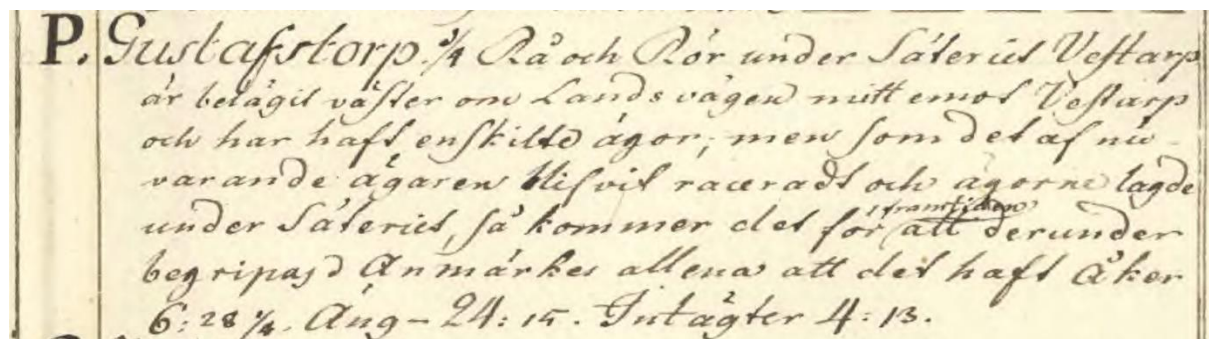


Bild 11: Från lantmäterihandlingen vid Storskiftet: ”Gustafstorp ¼ Rå och Rör under Säteriet Vestarp är belägit väster om Landsvägen mitt emot Vestarp och har haft enskildt ägor men som det af nuvarande ägaren blivit raceradt och ägorna lagda under Säteriet så kommer det för <sup>framtidens</sup> derunder begripas. Anmärkes allena att det haft Åker 6:28 ¼. Ång - 24:15. Intågter 4:13.”



Ett rå- och rörshemman är en gård som inte bara lyder under säteriet, utan helt har införlivats inom dess gränser (dess rå och rör).

Västarp kallades sedan lite varierat till exempel frälsesäteriet 2 mtl Västarp samt rå och rörshemmanet ¼ mtl Torpet n:o 1 vid försäljningen av Högeslätt. Gustaftorp kallades vanligtvis för "torpet".

Långt senare i slutet av 1800-talet omnämns i husförhörslängden ett Gustavstorp igen som benämning på det ena Karlshem, det fanns två Karlshem under en period. På storskifteskartan kan man se att det fanns ett litet hus vid Karlshemmet och att marken runt detta tillhörde Gustafstorp innan skiftet.

Torpet, som det står i handlingen från Storskiftet "*Välbemälte Herr Ryttmästare och Riddare sade sig skola afhysas*", finns med i husförhörslängden för Brismene 1777 – 1810 på sidan 7. Det bodde ganska mycket folk här in på 1780-talet, det är svårt att läsa årtalen men minst till 1783. När skiftet genomfördes hade det blivit "*raceradt*" enligt handlingen ovan, dvs revs i så fall före 25 aug 1784 då skiftet är daterat.



Bild 12: Gustafstorp och Västarp vid Frumaden. Av "torpet" finns inget kvar men vid Frumaden finns lämningar kvar.

# Halleberg

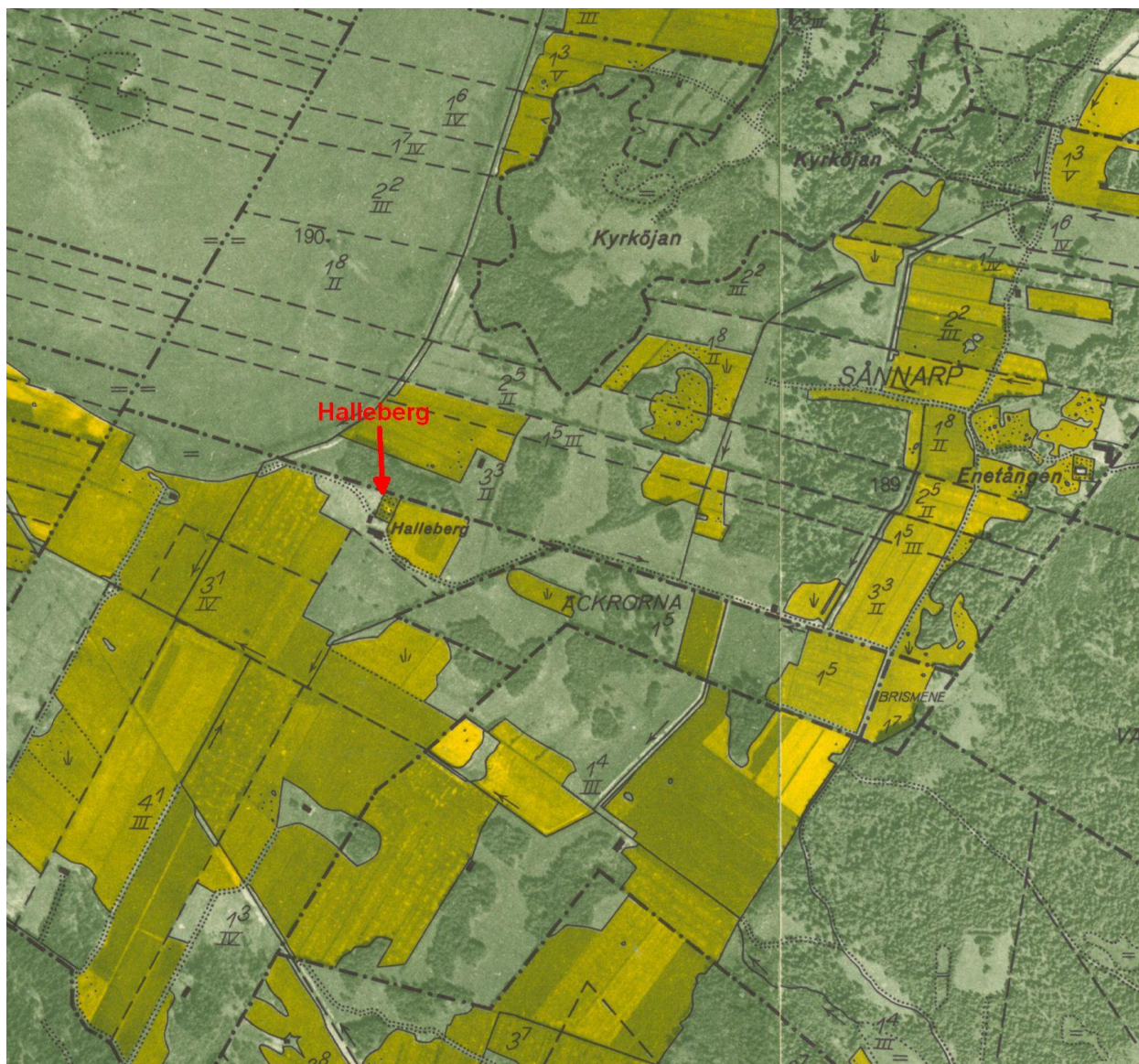


Bild 13: Från Ekonomiska kartan blad [Jäla](#) samt [Brismene](#). Husen låg öster om Enetången, ca 400 m från gränsen mot Jäla. Skiftet gick ner till gränsen mot Jäla, det framgår inte av kartan.

Se berättelse av Per Brisme på sidan 391 i Tunbergs släktbok, ref [111].

Ett skifte vid Ripelångsmossen på 8,700 hektar, kallat Halleberg, såldes den 3 januari 1912 av Karl och Selma på Äckrorna för 2200 kronor till Johan Alfred Abrahamsson i Räflebacken , ref [236]. Marken såldes sedan 1924 av barnen Abrahamsson tillsammans med ett intilliggande mosskifte tillhörande Räflebacken, av någon anledning via Johan Johansson i Bokulla, till Simon Abrahamsson för 6000 kronor, ref [237]. Den sammanlagda arealen är ca 18 tunnland. Halleberg är utsatt på ekonomiska kartan, blad Jäla, ref [22] och marken ägs numera (2023) av Lars-Olof i Ekesgårdet.

Enligt berättelsen i släktboken flyttades en undantagsstuga hit från Rävlebacken, en ladugård byggdes och en brunn grävdes.



Bild 14: Fotot är från 2021. Hela stenfoten finns kvar samt en brunn och stenfoten till ladugården.

Hämtat från [www.kinneved.se](http://www.kinneved.se):

Arr.:

Erik Oskar Blom g 19130514 m	f 18860420 i Eriksberg	d 19601108 i Kölabý
Anna Viktoria f Gustavsson	f 18950220 i Jäla	d 19670117 i Kölabý
d Astrid Erika Walborg	f 19160518 i Jäla	d 20100901 i Vänersborg, gift Sandblom
AEW:s s Helge Knut Lennart	f 19360412 i Brismene	
s Gösta Artur Ingemar	f 19350413 i Brismene	
s Alvar Eskil Ingemar	f 19380511 i Brismene	d 20090206 i Varberg

#### Torpinventering:

Torp nr 77. Nybygget Halleberg /Öjan/.

Siste innehavaren av torpet var Erik Oskar Blom, född i Eriksbergs församling i Älvsborgs län den 20 april 1886, och hans hustru Anna Viktoria, född Gustavsson, i Jäla församling den 20 februari 1895. De flyttade till Trädet 1951.

Förste innehavaren var Simon Abrahamsson från Rävlebacken född den 28 december 1893, död 1971, och hans hustru Elsa, född Fredriksson, i Rya, Grolanda, år 1902. Halleberg inköptes år 1920 och försålles till Blom år 1952. Dottern Iris, född den 21 maj 1933, är kliniklärare i Lund, fränskild och har en son Peter. Sonen Sture, född 1935, blev fil kand. i Lund, fränskild, omgift och dog år 1972.

## Kråkeled



Bild 15: Kråkeled finns med på Storskifteskartan, här överlagrad på ekonomiska kartan från 60-talet.



Bild 16: 1811 vid delning av Västarp, ref [10].

Torpet dyker upp i mantalslängden år 1772, ref [227] och finns med på kartan över Storskiftet 1784. Torpet beboddes då av klockare Wetterkrantz f 1723 med hustru Annicka Andersdotter f 1731, ref [228]. Det kan mycket väl ha funnits tidigare, de flesta torp listades inte i mantalslängden.

Vid Storskiftet och även 1811 fanns det byggnader på båda sidor av Tornarpsvägen, senare fanns bara byggnader väster om vägen på kartorna. Rester finns dock kvar på båda sidor om vägen.

Alfred Ros med familj ägde stället fram till 1921 då sonen Edvard tog över, ref [229]. Han och Elsa med barn flyttade till Skogsgläntan, ”Roses”, år 1930.

De sista som bodde här var Anders Gilbert Elf med hustru och två barn, ref [230]. De antecknas som hyresgäster inflyttade från Dimbo 5/11-35 och utflyttade 1937 till Smedjetomten där de står som ägare. Elf var smed och mästare.

### Torpinventeringen:

Torpet är beläget 50 meter från vägen till Karlshemmet och 50 meter söder om vägen till Tornarp. En kort tid på 1930-talet var siste innehavaren av torpet Bertil och Alice Ferm. Dessförinnan innehades torpet av Edvard Ros till år 1930, då han inköpte och bebyggde sin fars friköpta torp på Almenäs för att senare övergå till murareyrket. Han var en av ortens skickligaste murare och anställd hos byggmästare Evald Johansson i Trädet. Han var även byggnadssnickare en tid och hade år 1938, då han byggde häststall, en dagpenning å 5 kronor plus kost. Han var också ägare till köregårdstorpet, och båda ställena sålde han till Harry Larsson på Börsholmen år 1964 för 13 000 kronor.

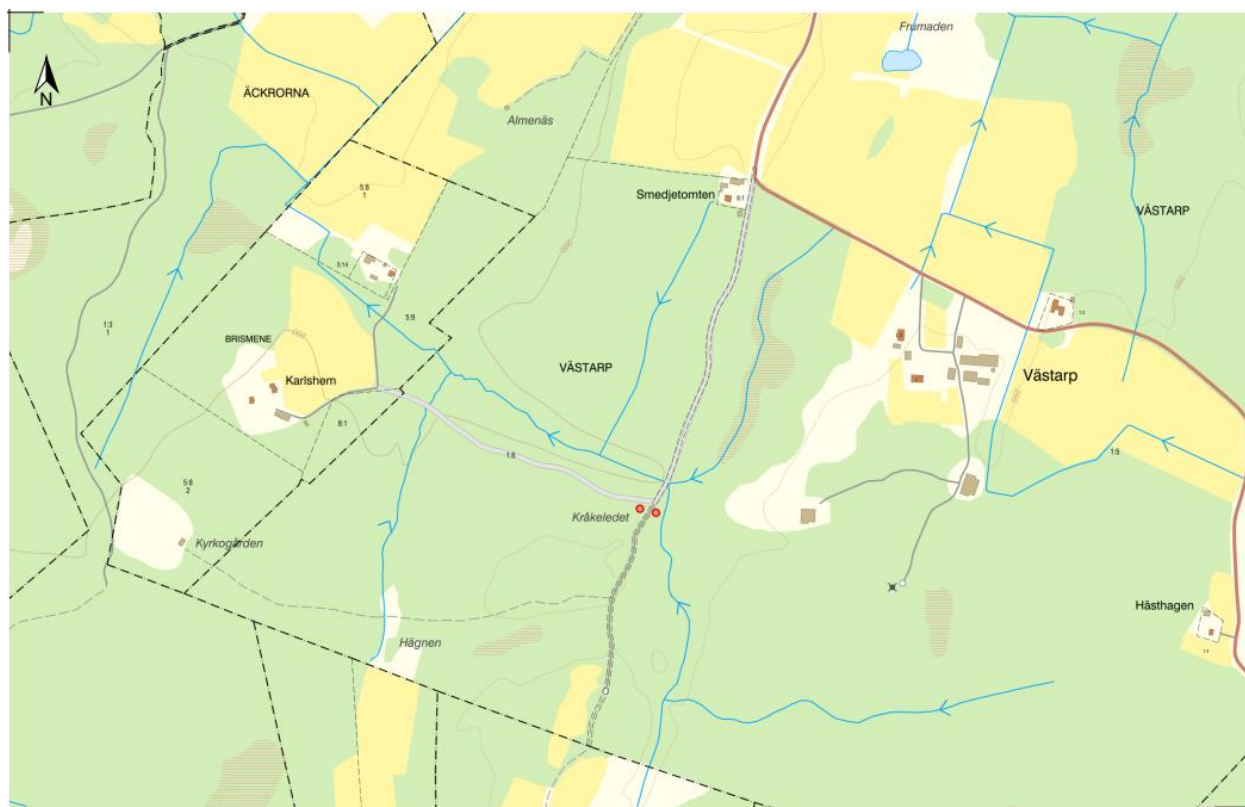


Bild 17: Kråkeled, vid Tornarpsvägen strax efter vägen mot Karlshemmet.

## Källtorpet, ”gamla Högeslätt”

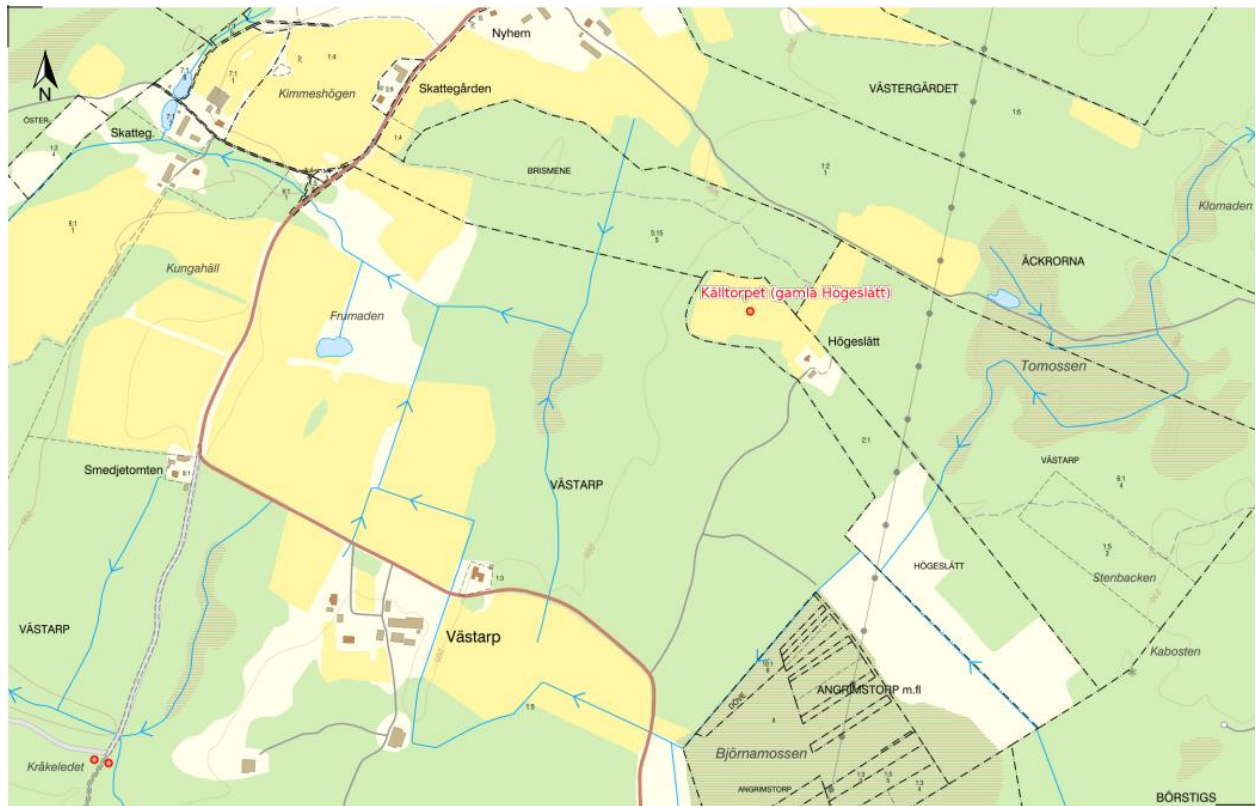


Bild 18: Källtorpet låg mitt ute på nuvarande åker.



Bild 19: Från Storskifteskartan. Gränsen mellan Västarp och Skattegården markerad i rött. Högeslättsvägen med grind öster om torpet. Vägen öster om torpet är ”Gröne väg”. Söder om gränsen hade den samma sträckning som nuvarande väg till Högeslätt.

Källtorpet låg på Västarps ägor mitt ute på nuvarande åker bakom nuvarande Högeslätt, se kartan från Storskiftet ovan. Notera fägatan mot hörnet på teigen med en grind markerad vid. Inhägnaden går över både Västarps och Skattegårdens ägor. En damm finns markerad i nordvästra hörnet, det är en surhåla där även idag 2023.



Bild 20: Källtorpet år 1811, ref [10]. Kallas för Högeslätt i lantmäterihandlingarna.

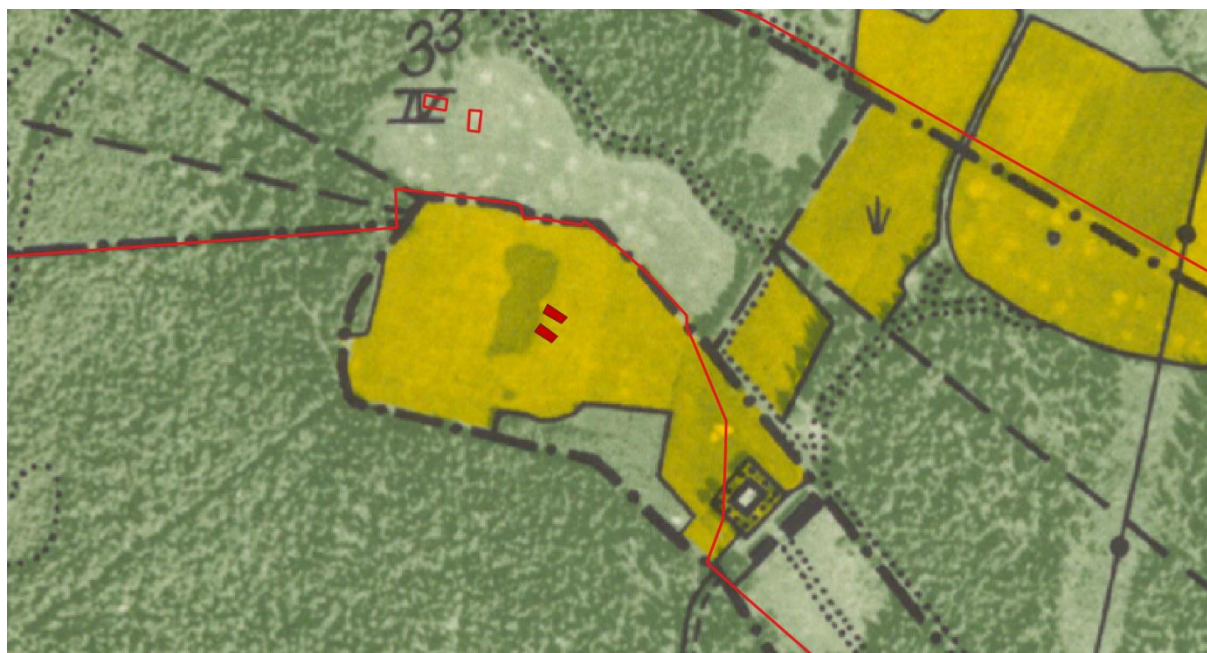


Bild 21: Från Ekonomiska kartan från 1960-talet, Högeslätt. Källtorpet låg mitt på nuvarande åker och inget finns kvar idag. Torpet Högeslätt låg norr om Källtorpet på Skattegårdens mark. Den röda markeringen är gränsen efter Storskiftet. Denna ändrades sedan vid Laga Skifte enligt kartan ovan.

## (Nya) Högeslätt

Byggnaderna ute på åkern försvann och odlades så småningom bort och nya byggdes vid nuvarande Högeslätt. De fanns förmodligen parallellt ett tag, se kartan nedan.



Bild 22: Från Generalstabskartan 1891. Det finns två hus vid Högeslätt, det är lite svårt att avgöra men skulle kunna vara Källtorpet ute på åkern samt nuvarande Högeslätt.

År 1914 styckas Högeslätt av från Västarp, 8,1300 hektar, och säljs till Gottfrid Svensson Säll för 3600 kronor, ref [\[217\]](#). Tillträde hade redan skett 14 mars 1913. Fabrikör R. Moell förbehålls rätten till jakt å ägorna enligt hans kontrakt.





*Bild 23: Högeslätt 2008 - 2009*

# Lerön

Lerön eller Leröna som området kallas var torp under Västarp. Marken här tillhörde gården Västorp även innan Storskiftet.

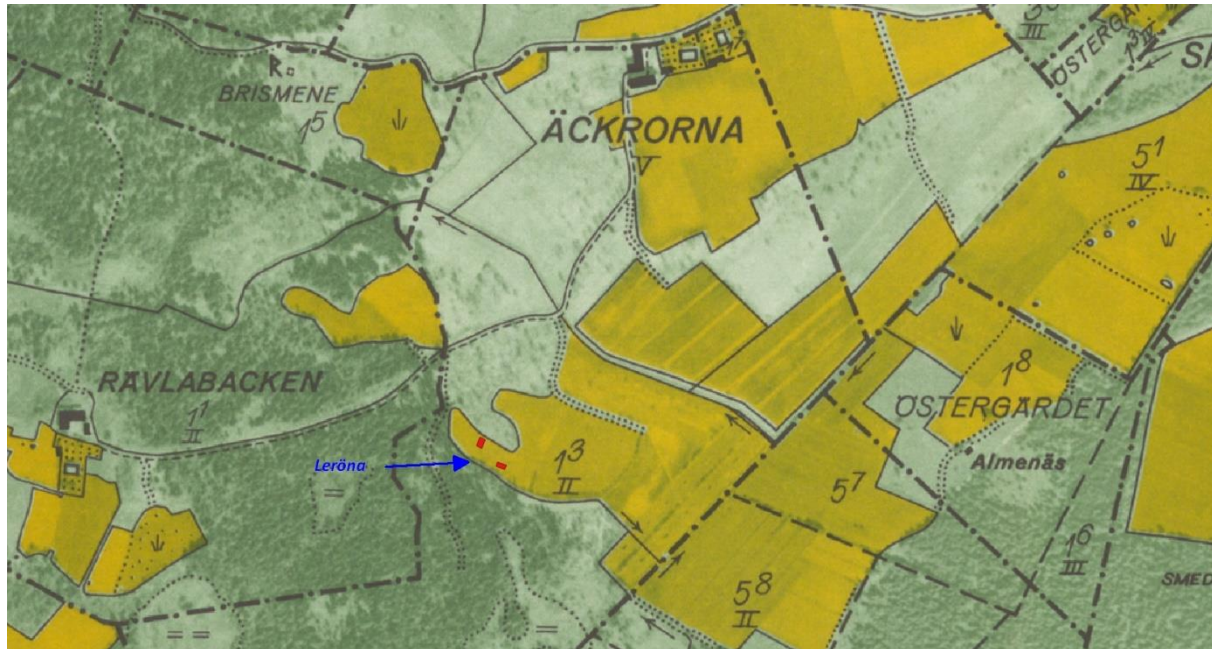


Bild 24: Leröna med husen från 1811 års karta, ref [10] markerade i rött på Ekonomiska kartan



Bild 25: Husen (röda) från 1811 års karta markerade på Storskifteskartan. Vid skiftet 1784 fanns bara en byggnad.

Husförhörslängderna finns från år 1777 i Brismene. De första som noteras på Lerön är Lars Andersson med hustrun Anna Jonsdotter och två barn, Anders och Anna. De flyttar in från Kinneved 1785 och vidare till Espholmen 1792, ref [\[234\]](#). Vilka som bodde här innan framgår inte. I mantalslängderna finns inte Lerön med, i alla fall inte vid denna tid, så det går alltså inte att veta när husen byggdes mer än att en byggnad fanns vid Storskiftet 1784.

De sista som verkar bott här enligt husförhörslängden var Lars Jonsson med hustrun Kjerstin Andersdotter med familj. De var båda födda i Börstig. De flyttade 1847 till Källebacken, sonen Johannes stannade dock till 1848 och flyttade sedan till Carlshemmet, ref [\[235\]](#). Efter 1848 finns inga noteringar om boende här och det har antagligen att göra med att marken efter Laga Skifte kom att tillhöra Hallan/Äckrorna i stället för Västarp.

## Sandbacken (Olles kåk)

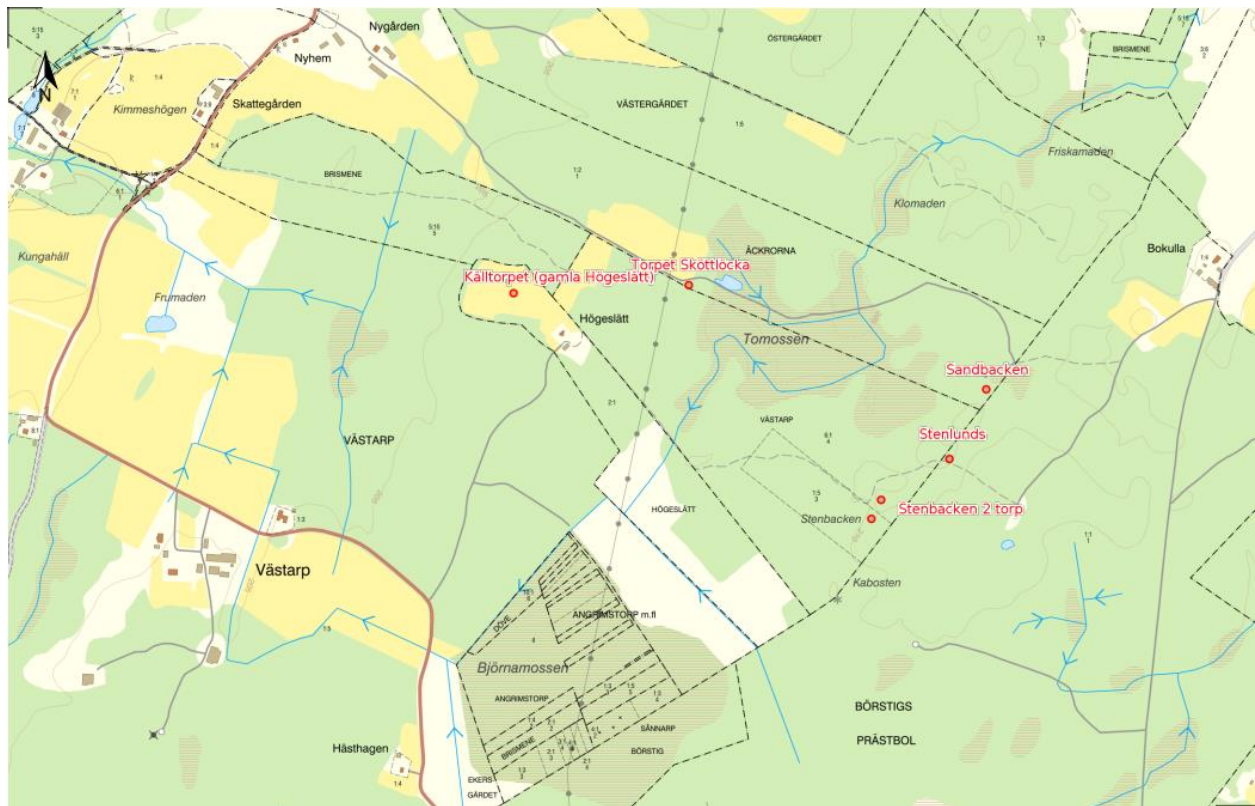


Bild 26: Sandbacken låg på Nygårdens mark. Idag (2023) finns en jaktstuga där.

Torpet låg på Nygårdens marker nära gränsen mot Bokulla. Idag står en jaktstuga på husgrunden. Detta hette Slätten enligt Torpinventeringen, torp nr 39, men i husförhörslängd och församlingsbok hette torpet Sandbacken under Hallen. Det fanns ytterligare ett Sandbacken i Sonnarp.

Torpet finns inte med på kartan från Laga skifte, 1847 men finns med på Häradsekonomiska kartan från 1878 – 79 så det tillkom någonstans däremellan. Det kan finnas mer information att hämta från husförhörslängden.

”Allan i Vintorps” mor, Augusta, föddes här 1879-07-01, ref [207]. Familjen flyttade till Börstig 18/11 1881. Familjen kommer tillbaka till Sandbacken 17/11 1913, ref [208]. Augusta fick först en oäkta son, Valter, som noteras som ”invalid” men gifte sig senare år 1917 och flyttar till Börstig. Hon kommer tillbaka till Sandbacken 4/5 1929 som änka, ref [208]. Med sig har hon Allan och Valter.

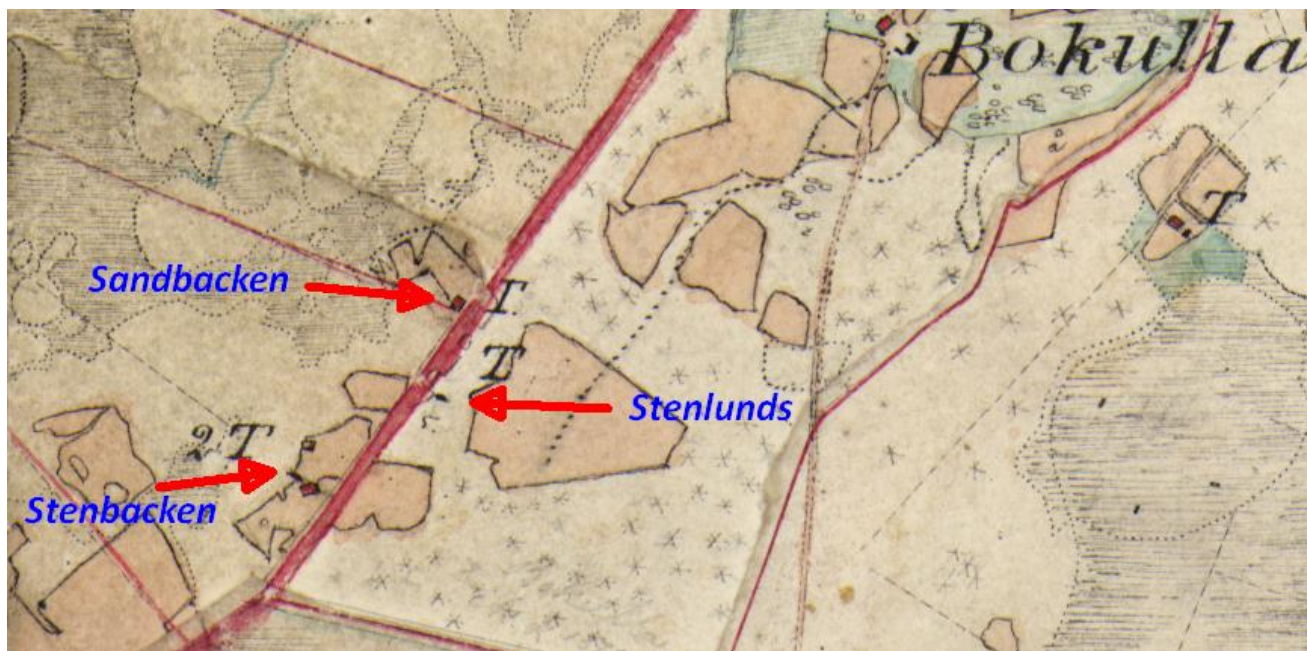


Bild 27: Från Häradsekonomska kartan 1878 – 79. Fyra torp nära gränsen mellan Brismene och Börstig.

## Torpet Sköttlöcka



Bild 28: Torpet finns utsatt på Generalstabskartan från 1891, ref [17].

Lämningar finns kvar i borte högra/södra hörnet av åkern. Torp nr 29 i inventeringen. På kartan från Laga skifte kan man se vägen dit men inga hus markerade vilket är märkligt, kanske fanns det hus där tidigare? Torpet finns i alla fall utritat på Generalstabskartan från 1891.

## Skogsgläntan, "Roses"

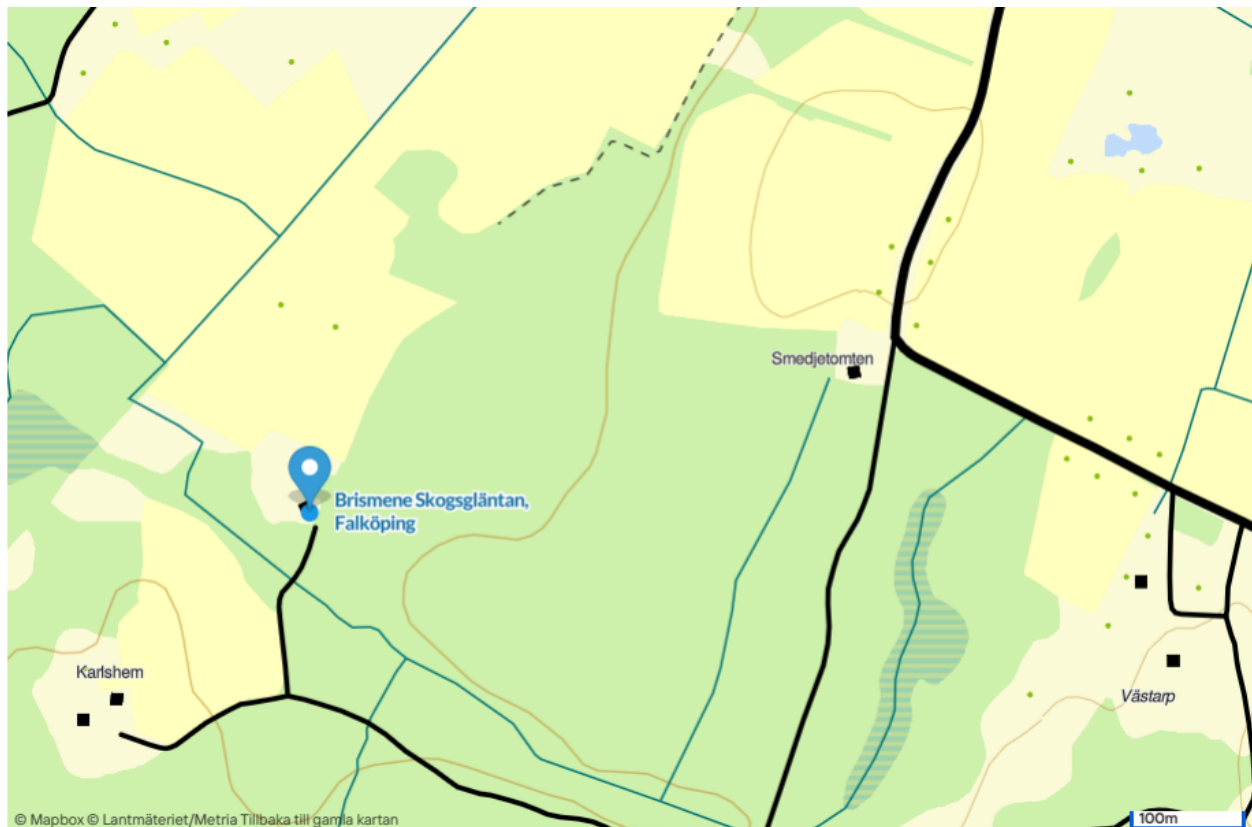


Bild 29: Brismene Skogsgläntan styckades av från Brismene Storegården 5:8 och har beteckningen Falköping Brismene 5:14.

Marken, Storegården 5:8 bestod av två skiften, dels 5:8 1, Littra Gac<sub>2</sub>, dels "Gamleroses" 5:8 2, Littra Gac<sub>1</sub> och dessa styckades av från Västarp år 1916, ref [231]. Den köptes av Alfred Ros och bebyggdes senare, ungefär 1930, av sonen Edvard Ros som var murare. Hustrun Elsa gick bort 1959. Edvard bodde kvar till 1960. De fick tre döttrar.

Gården såldes till Harry på Börsholmen 1964 och själva husen med tomt styckades sedan av och såldes vidare. Stället som innan kallats för "Roses" döptes till Skogsgläntan.



*Bild 30: Skogsglántan 2008*



## Referenser

Ref	År	Dokument	Referens	Länk/fil
10	1811	Västarp, klyvning	Lantmäteristyrelsens arkiv, Akt P22-12:1	<a href="#">Länk</a>
207	1881	Sandbacken, Augustas familj.	Brismene kyrkoarkiv, Husförhörslängder, SE/GLA/13057/A I/8 (1880-1894), bildid: C0047112_00078, sida 74	<a href="#">Bild 78</a>
208	1929	Sandbacken, Augusta, Allan	Brismene kyrkoarkiv, Församlingsböcker (inbunden serie), SE/GLA/13057/A II a/1 (1895-1930), bildid: 00085674_00121, sida 122	<a href="#">Bild 121</a>
217	1914 21/11	Högeslätt, 8,1300 hektar, styckas av från Västarp och säljs till Gottfrid Svensson Säll för 3600 kronor.	Lantmäterimyndigheternas arkiv, Akt: 16-BRI-AVS6,	<a href="#">Länk</a>
227	1772	Kråkeled med brukaren klockare Wetterkrantz dyker upp i mantalslängden.	Mantalslängder 1642-1820, Mantalslängder 1642-1820 Skaraborgs län, SE/RA/55203/55203.16/92 (1772), bildid: A0006649_00243, sida 455	<a href="#">Bild 243</a>
228	1777	Husförhörslängd 1777 – 1810: Kråkeled beboddes av klockare Wetterkrantz, född 1723, med hustru Annicka Andersdotter, född 1731.	Brismene kyrkoarkiv, Husförhörslängder, SE/GLA/13057/A I/1 (1777-1810), bildid: C0047105_00030, sida 9	<a href="#">Bild 30</a>
229	1921	Edvard tar över Kråkeled efter sin far Alfred Ros.	Brismene kyrkoarkiv, Församlingsböcker (inbunden serie), SE/GLA/13057/A II a/1 (1895-1930), bildid: 00085674_00161, sida 162	<a href="#">Bild 161</a>
230	1937	Anders Gilbert Elf med hustru och två barn var hyresgäster på Kråkeled och flyttade 1937 till Smedjetomten där de står som ägare.	Brismene kyrkoarkiv, Församlingsböcker (inbunden serie), SE/GLA/13057/A II a/2 (1930-1951), bildid: 00085675_00130, sida 125	<a href="#">Bild 130</a>
231	1916	Ägostyckning Brismene Storegården Littra Ga i sju skiften: Littra Gaa, Gab, Gac, Gad, Gae, Gaf, Gah (Brismene 5:6 till 5:13).	Lantmäterimyndigheternas arkiv, 16-bri-35, 1916-02-23	<a href="#">Länk</a>
234	1785	Boende på Lerön 1785 – 1792: Lars Andersson med familj	Brismene kyrkoarkiv, Husförhörslängder, SE/GLA/13057/A I/1 (1777-1810), bildid: C0047105_00038, sida 25	<a href="#">Bild 38</a>
235	1848	Lars Jonsson med familj bor på Lerön fram till 1847 / 1848.	Brismene kyrkoarkiv, Husförhörslängder, SE/GLA/13057/A I/4 (1844-1852), bildid: C0047108_00055, sida 45	<a href="#">Bild 55</a>